

Hämeenkyrö

Vaihemaakuntakaavan viranomais ehdotus, kevät 2024

Otteita kaavasta Hämeenkyrön osalta

[VAIHEMAAKUNTAKAAVAN AINEISTO https://tieto.pirkanmaa.fi/kaava/](https://tieto.pirkanmaa.fi/kaava/)

[PAIKKATIETOLINKKI: Pirkanmaan vaihemaakuntakaava \(Elonkirjo ja energia\) viranomais ehdotus \(arcgis.com\)](#)



Kunnan luonnosvaiheen lausunto kh 19.6.2023

Luonnon monimuotoisuuden ydinalueet:

- Lavajärven ja Heikkilä-Sarkkilanjärvi alueille osoitetut merkinnät ovat laajoja. Merkinnän tulee mahdollistaa alueen nykyinen ja osayleiskaavoissa osoitettu maankäyttö, haja-asutusluonteinen rakentaminen sekä mahdolliset loma-asuntojen käyttötarkoituksen muutokset. Lavajärvellä osayleiskaavan kyläalueiden sisällyttämistä ydinalueen aluerajukseen tulisi tarkistaa. [linkki: Lavajärven osayleiskaava](#)
- Sasi-Mahnala-Laitila-Metsäkylä osayleiskaavan tarkistettu ehdotus on ollut nähtävillä keväällä 2023. Esitettyyn luonnon monimuotoisuuden ydinalueen rajaukseen sisältyy useita osayleiskaavan erillispientaloalueita sekä viljelyskäytössä olevia laajoja peltoalueita. Ydinalueen rajausta esitetään näiltä osin tarkistettavaksi. [linkki: Sasi-Mahnala-Laitila-Metsäkylä -osayleiskaava](#)
- Alueilla on runsaasti maa-ainesluvallisia maa-ainesalueita ja myös ottamatonta varantoa, joista osa voi olla vakuuksina yrittäjillä. Alueilla on myös kotitarveottoa, kallioainesten ottoa ja Lavajärven alueella voimassa oleva malminetsintä lupa. Lisäksi alueella tulee jatkossakin olla mahdollistava muu ympäristöluvanvarainen toiminta. Kaavamerkinnät ja -määräykset eivät saa rajoittaa ympäristöluvanvaraista toimintaa tai uusien maa-ainesottolupien myöntämistä.

Vaikutusten arvioinnissa tulee vielä selkeämmin esittää merkinnän vaikutus yksityisten maanomistajien metsänhoitoon ja maanviljelyyn luonnon monimuotoisuuden ydinalueeksi osoitetuilla alueilla. Vaikutusten arvioinnissa tulee huomioida myös maatalouden sivuelinkeinot kuten maarakennus/koneyö tai matkailu.

Hämeenkyrön ja Ikaalisten kuntien alueelle vireillä oleva Konikallion tuulivoimapuiston osayleiskaava etenee syksyllä 2023 luonnosvaiheeseen. Pyydämme ottamaan osayleiskaavan huomioon vaihemaakuntakaavan jatkosuunnittelussa. [linkki: Konikallion tuulivoimapuiston osayleiskaava](#)

Hämeenkyrön kunnalla on talousveden vedenottoa ja raakavesikaivoja Miharissa ja Ulvaanharjulla, joiden toimintaa ei saa vaikeuttaa kohde- tai aluemerkinnoilla tai -määräyksillä. Haluamme tuoda esille myös, että Nokian kunnan raakavesiputki Hämeenkyröstä huomioidaan tarvittaessa, koska toimintaa on mahdollisesti tarkoitus laajentaa.

Pyydämme huomioimaan yllä mainitut seikat kaavan jatkosuunnittelussa Hämeenkyrön kunnan osalta.

Muutos ehdotukseen/ Liiton vastine

Luonnon monimuotoisuuden ydinalueet

- Rajauksia on hieman tarkistettu
- Merkintä on kehittämisperiaatemerkinä, eikä Liiton mukaan estä haja-asutusta tai loma-asutusta, ei myöskään tähtää suojeluun eikä rajoita maa- ja metsätalouskäyttöä
- Ei ole ristiriidassa maa-aineslain kanssa. Tavoitteiden kannalta ei ole toivottavaa, että alueille osoitetaan laajasti maisemaa muuttavia toimintoja, esim. seudullisesti merkittävää maa-ainesten ottoa

Vaikutusten arviointi

- Kehittämisvyöhykkeet eivät pääosin rajoita alueiden muuta käyttöä, kuten virkistystä tai rakentamista
- Yksittäiselle maanomistajalle alueet varmistavat maankäyttömuodon säilymisen nykytilan kaltaisesta maa- ja metsätalousmaana, joten merkinnät eivät vaikuta heikentävästi elinkeinojen harjoittamiseen

Tuulivoimapuisto

- Rajausta on hieman tarkistettu

Kaavaluonnoksen jälkeen sisältöön on tehty seuraavat merkittävät muutokset:

Energia

- Tuulienergiantuotannon alueisiin on tehty rajaustarkistuksia ja lisäksi seuraavat muutokset:
 - Akaan Karhunrahkan ja Ikaalisten Unnannevan alueet poistettu
 - Parkano / Ikaalinen Kangaslammit, alue lisätty
- Maaseutuelinkeinojen kehittämisen kohdealue lisätty Ruoveden Murskemäelle
- Taajamatoimintojen alueen, keskustatoimintojen alueen, työpaikka-alueen, teollisuus- ja varastoalueen sekä ehdollisen teollisuus- ja varastoalueen suunnittelumääräyksiin on tehty lisäys paikallisen energiaomavaraisuuden edistämisestä ja kestävästä ilmaston muutokseen sopeutumisesta
- Lisätty yleismääräykset liittyen aurinkoenergian tuotantoon, tuulivoimarakentamiseen sekä kaasun siirtoverkon kehittämiseen

Elonkirjo

- Luonnon monimuotoisuuden ydinalueet
 - kaavamerkintöjen rajauksia on tarkistettu
 - yksitoista uutta kaavamerkintää on lisätty:
 - **Hollo Hämeenkyrössä** ja Sastamalassa, Ilmiönsuo Punkalaitumella, Lakeisneva Virroilla, Lopenkulma-Lopenvuoren alue Ylöjärvellä, Lyytikälä Orivedellä, Murrinsuo-Murrinkankaan alue Kuhmoisissa, Mäkipää Valkeakoskella ja Lempäälässä, Pirttijärvi-Susimäen alue Ruovedellä,
- Rajaneva Ikaalisissa ja Parkanossa, Sarkasuo Urjalassa sekä Sunttineva-Porrasneva-Jouhineva alue Ikaalisissa
- viisi kaavamerkintää on poistettu:
 - Kapeenlahti-Ahvenjärven alue Tampereella, Kiurala-Kutalan alue Sastamalassa, Mäyhäjärvi-Pitkälä alue Lempäälässä, Rautavesi- Soukon alue Sastamalassa sekä Seikan alue Valkeakoskella

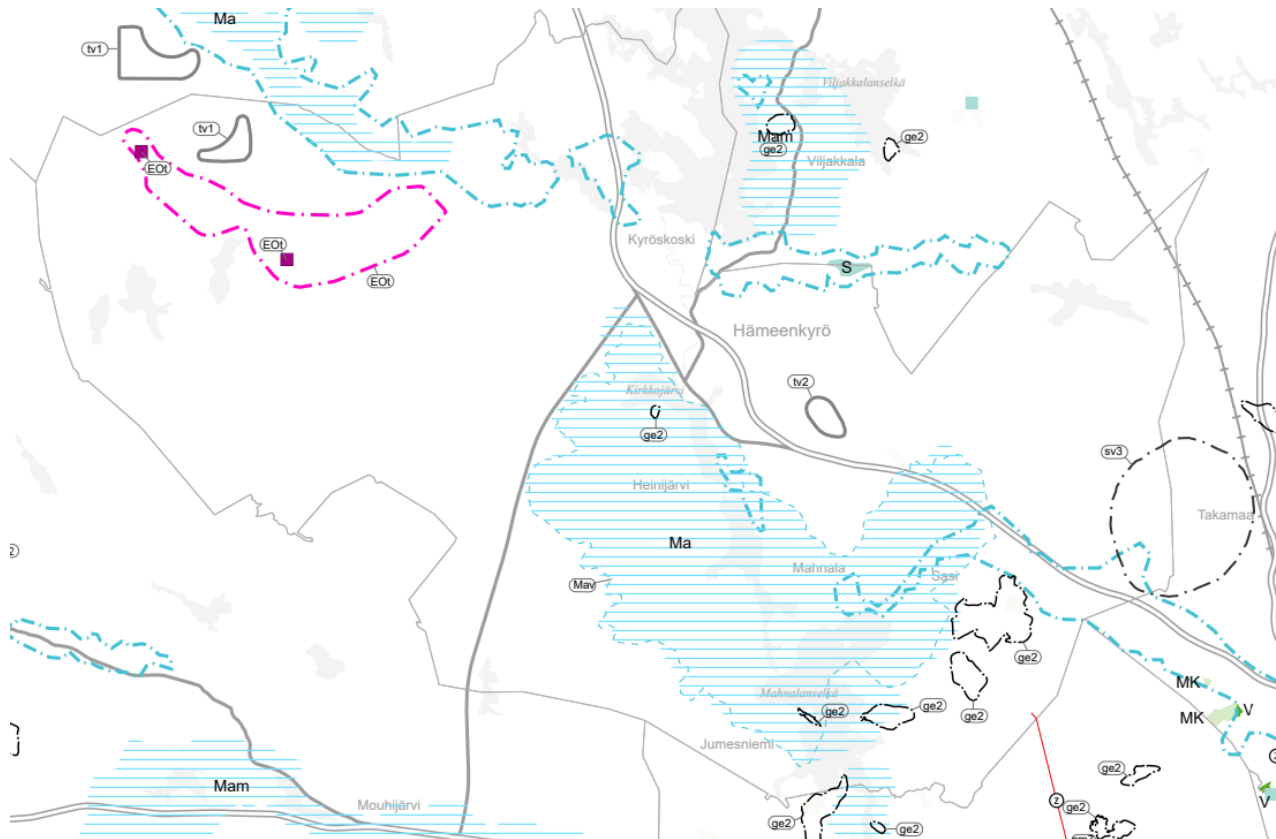
- Sinivierluonnoston monimuotoisuuden ydinalueet
 - kuuden kaavamerkinnän rajausta on tarkistettu, näistä merkittävimpana Nokian ja Sastamalan alueelle ulottuva Nokianvirta-Mätikön sinivierluonnoston monimuotoisuuden ydinalue
 - yksi uusi kaavamerkintä on lisätty: Saarikylien alue Kangasalla
 - yksi kaavamerkintää on poistettu: Ajosjärven alue Mänttä-Vilppulassa
- Maa- ja metsätalousvaltaisten alueiden, jotka ovat ekosysteemipalvelujen kannalta merkittäviä (MK) rajauksia on tarkistettu
- Suojelualuemerkintöjä on täydennetty uusimman tiedon perusteella
 - Voimassa olevat kaavamerkinnät on yhteensovitettu uusien perustettujen suojelualueiden kanssa ja ristiriitaiset päämaankäyttötarkoitukset on kumottu
 - Maakuntakaavan muinaismuistoalueille sijoittuvat luonnonsuojelualueet ja suojeluun varatut alueet on muutettu kohdemerkinnöiksi
- Valtakunnallisesti arvokkaiden maisema-alueiden rajauksien ulkopuolelle jääneitä inventoituja osa-alueita ei osoiteta maakuntakaavassa maakunnallisesti arvokkaina maisema-alueina
- **Pirkanmaan maakuntakaavassa 2040 osoitetut arvokkaat kallioalueet on päivitetty uusimman Suomen ympäristökeskuksen aineiston mukaisiksi**
- Työpaikka-alueen sekä teollisuus- ja varastoalueen suunnittelumääräyksiin on tehty lisäys luonnon monimuotoisuudesta
- Kansallispuistojen kehittämisvyöhykkeen nimi on muutettu Kansallispuistojen kytkeytyvyyden kehittämisvyöhykkeeksi.
- Matkailun ja virkistyksen kehittämisen kohdealueen merkintä lisätty Pyhäniemen alueelle (Lauhanvuori-Hämeen kangas Geopark)

Muut aiheet

- **Suojavyöhyke lisätty Ylöjärven Lakialaan, melualueen merkintää tarkennettu**
- Erityismääräyksiä on tarkistettu ja uusia erityismääräyksiä on lisätty Natura-tarveharkinnan perusteella

Kumottavat merkinnät

(voimassa olevan kaavan merkinnät jäävät muutoin voimaan)



Suojelualue S, poistetaan yksi alue Viljakkalan rajalta

Turvetuotantoalueet EOt-merkinnät

- alue korvataan mk3-merkinnällä

Tuulivoima-alue tv1

- Korvataan tuulienergiatuotannon alue – merkinnällä, poistuu Hanhijärven läheltä

Tärkeä vedenhankintaan soveltuva pohjavesialue

- Korvataan pohjavesialue -merkinnällä
- rajaukset muuttuneet hieman

Valtakunnallisesti arvokkaaksi esitetty maisema-alue Mav ja Ma

- Korvataan valtakunnallisesti arvokas ja maakunnallisesti arvokas maisema-alue –merkinnöillä

Suojavyöhyke 3, sv3

- Korvataan uudella sv-merkinnällä

Arvokas geologinen muodostuma, ge2

- Korvataan uusilla merkinnöillä

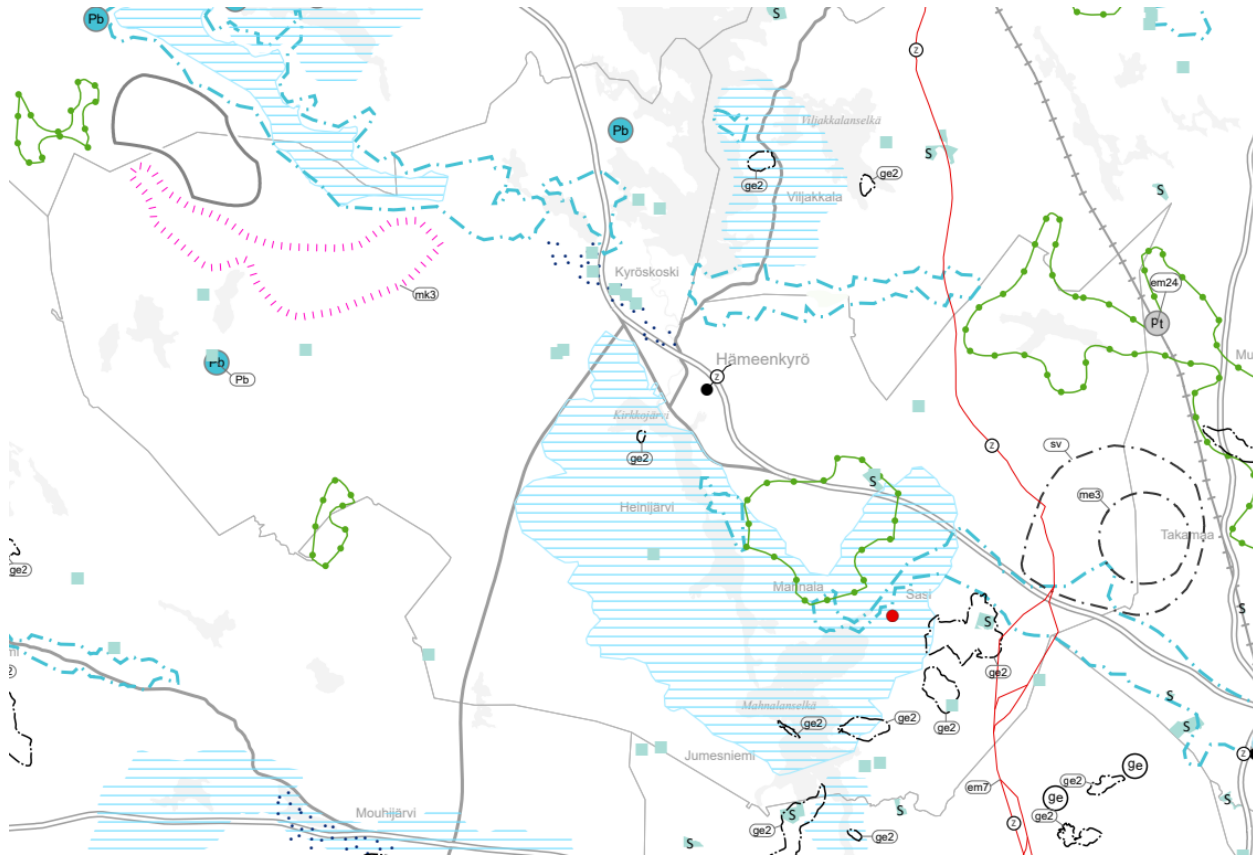
Uusi voimalinja, z

- Siirretään

Punaisella tekstillä kokonaan poistuvat merkinnät

Pinkillä tekstillä muutokset luonnos- ja ehdotusvaiheen välillä

Kaavaehdotuksen merkinnät



[LINKKI: Pirkanmaan vaihemaakuntakaava \(Elonkirjo ja energia\) viranomaisehdotus \(arcgis.com\)](#)

Turvealueiden kehittämisen kohdealue mk3

- Korvataan vanha merkintä

Luonnon monimuotoisuuden ydinalue

- Uudet alueet Malmala, Lavajärvi ja Hollo, rajauksia tarkennettu

Sinivierluonnon monimuotoisuuden ydinalue, Turkimusoja

Suojelualue S

- useita uusia kohdemerkintöjä, 3 uutta aluemerkinettä

Tuulienergiatuotannon alue, Konikallio, rajausta tarkennettu

Pohjavesialue

- Korvataan vanha merkintä, rajaukset muuttuneet hieman

Arvokas geologinen muodostuma, ge2

- Korvataan vanhat merkinnät

Vk arvokas maisema-alue ja Maakunnallisesti arvokas maisema-alue (Siuro)

- Korvataan vanhat merkinnät

Arvokas perinnebiotooppi Pb, 2 kohdetta

Melualue me3, uusi merkintä, Lakiala

Suojavyöhyke sv, laajennettu rajaus Pentinmaalla

Voimalinja

Uusi voimalinja z, lisätty vaihtoehtoinen reitti Pinsiöön, siirretty Okslammelta etelään

Sähköasema

Ohjeellinen uusi sähköasema, Sasi

Kaavamerkinnot ja -määräykset, muutoksia voimaan jäävien aluevarausten osalta

Keskustatoimintojen alue

- Lähivirkistys, maisema- ja luontoarvot sekä kaupunkiluonnon monimuotoisuuden vaaliminen uutena

Taajamatoimintojen alue

- Lähivirkistys ja luonnon monimuotoisuuden yhteensovittaminen uutena

Työpaikka-alue

- Paljon tilaa vaativan erikoistavarakaupan alaraja muuttuu (3000 > 7000 k-m²)

Teollisuus- ja varastoalue

- Hajautettu energiatuotanto, energia ja materiaalisivuvirtojen hyödyntäminen paikallisesti uutena
- Kaikkiin edellisiin lisäys paikallisen energiaomavaraisuuden edistämisestä ja kestävästä ilmaston muutokseen sopeutumisesta

Maaseutuelinkeinojen kehittämisen kohdealue

- Energiantuotanto uutena

Voimalinjan yhteistarve

Luonnon monimuotoisuuden ydinalueet

Heikkilä-Sarkkilanjärvi, Lavajärvi-Taaborinvuori-Vahanta, Hollo

—●— Luonnon monimuotoisuuden ydinalue.

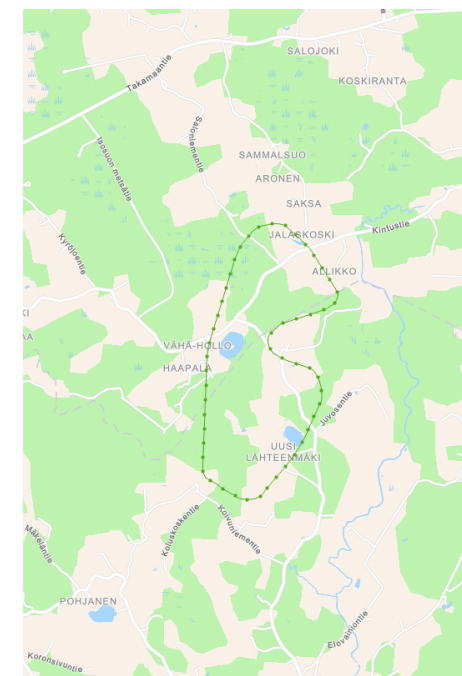
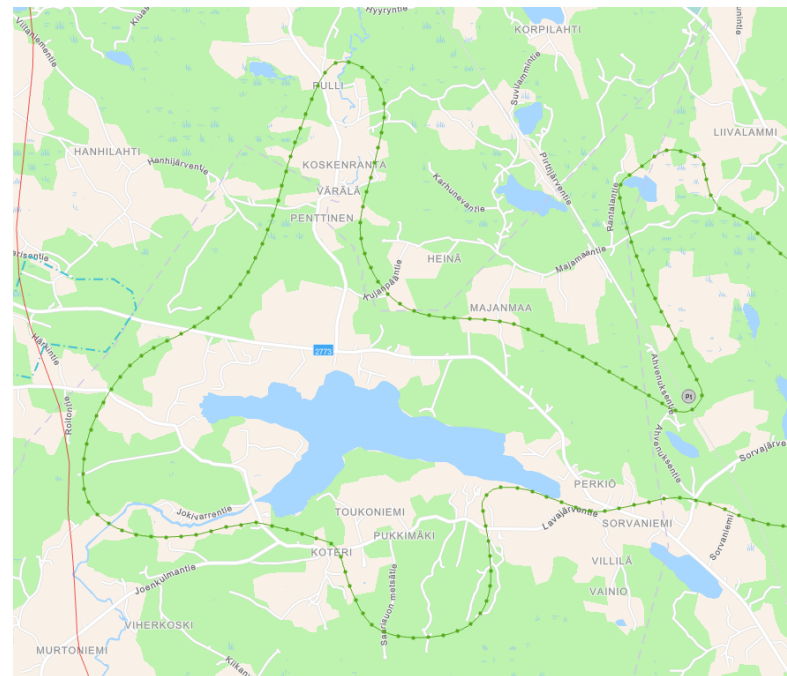
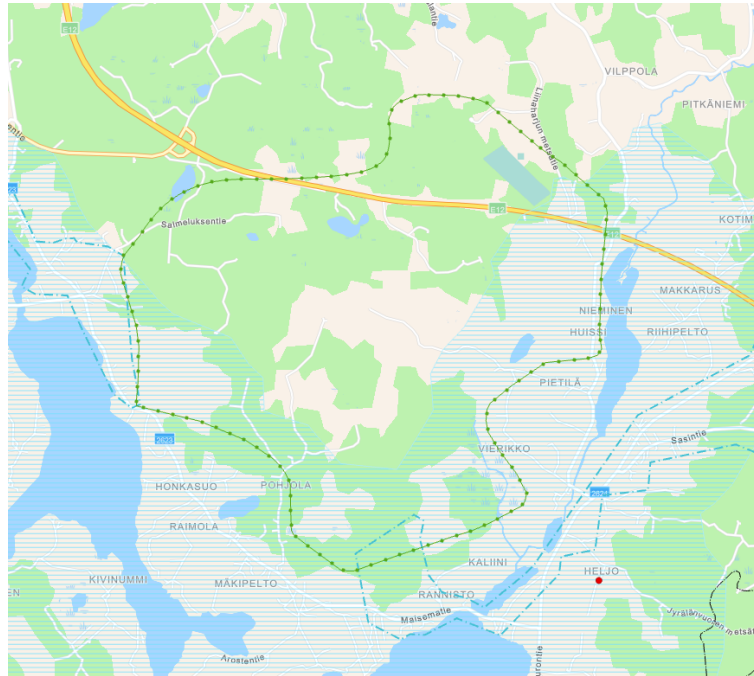
Kartta 1

Kartta 3

Merkinnällä osoitetaan maakunnallisesti merkittävät laajat, yhtenäiset ja luontoarvoiltaan maakunnallisesti edustavat luontokokonaisuudet. Alueet ovat osa maakunnan ekologista verkostoa. Merkintä ei estä alueen maa- ja metsätalouskäyttöä tai käyttöä haja-asutusluonteiseen rakentamiseen tai loma-asumiseen.

Kehittämissuositus:

Maankäytön suunnittelussa ja toteuttamisessa tulee ottaa huomioon luonnon monimuotoisuuden ja muiden luontoarvojen säilyminen sekä välttää luonnonympäristöjen pirstoutumista. Aluetta koskevilla suunnitelmissa ja päätöksissä tulee ottaa huomioon alueen luontoarvot.



Siniviherluonnon monimuotoisuuden ydinalue



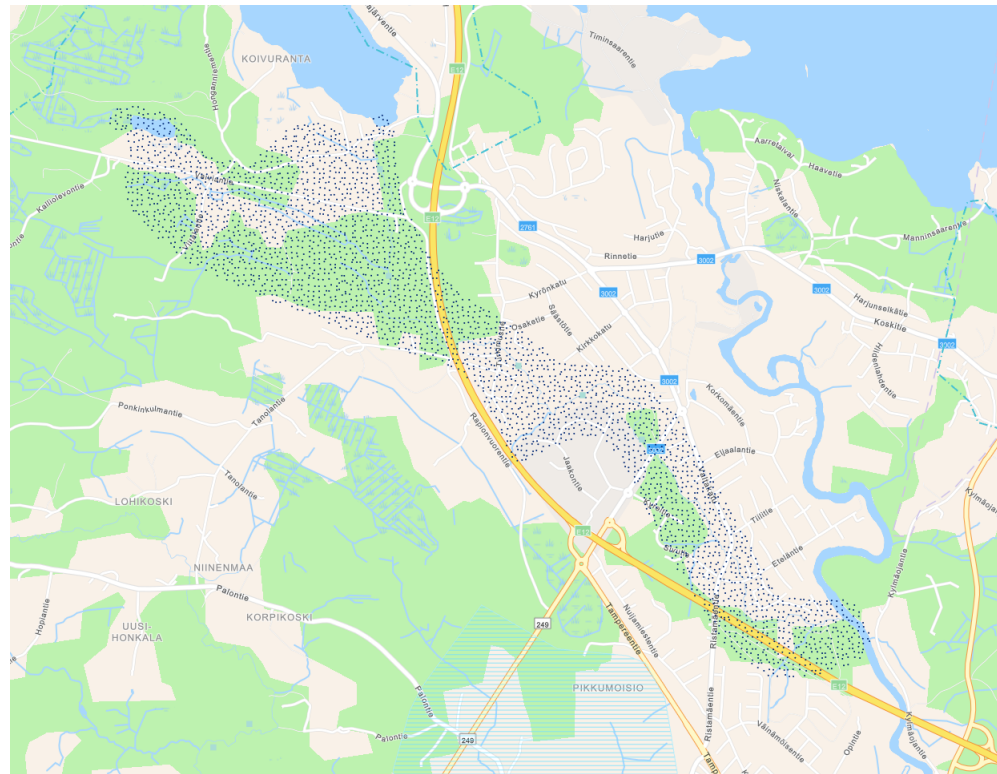
Siniviherluonnon monimuotoisuuden ydinalue.

Merkinnällä osoitetaan luontoarvoiltaan maakunnallisesti merkittäviksi tunnistetut alueet vesistöissä, virtavesissä sekä niiden läheisyydessä. Alueet ovat osa maakunnan ekologista verkostoa. Merkintä ei estä alueen maa- ja metsätalouskäyttöä tai vesistöjen käyttöä. Merkintä ei estä alueen käyttöä haja-asutusluonteiseen rakentamiseen tai loma-asumiseen. Taajamaluonteinen rakentaminen on mahdollista niillä alueilla, jotka todetaan yksityiskohtaisemmassa suunnittelussa siihen soveltuviksi.

Kehittämissuositus:

Maankäytön suunnittelussa ja toteuttamisessa tulee ottaa huomioon luonnon monimuotoisuuden ja muiden luontoarvojen säilyminen sekä välttää luonnonympäristöjen pirstoutumista. Aluetta koskeissa suunnitelmissa ja päätöksissä tulee ottaa huomioon alueen luontoarvot.

Kartta 1



11. Turkimusojan alue, Hämeenkyrö

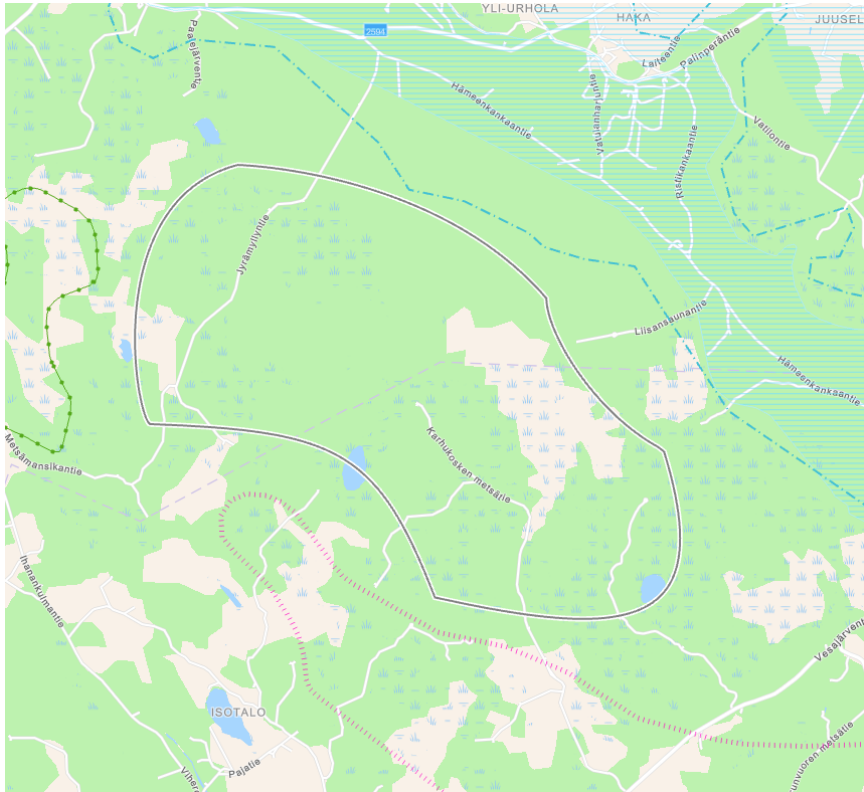
Kaavamerkinnän perusteet

- Alue on erittäin uhanalaisen lajin, jokihelmisimpukan eli raakun, esiintymisaluetta.
- Turkimusojan raakkukanta on todettu inventoinneissa elinvoimaiseksi ja arvokkaaksi koko Etelä-Suomen mittakaavassa. Lajia esiintyy Pirkanmaalla myös Ruonanjoessa sekä Pinsiön-Matalusjoessa, jotka ovat Natura-alueita.
- Turkimusoja on luontotyypiltään havumetsävyöhykkeen puro/pikkujoki, joka on Etelä-Suomessa erittäin uhanalainen.
- Aluerajaus kattaa myös muiden uhanalaisten lajien esiintymiä sekä metsälammen ja sitä ympärivät ojitattomat suoluontotyypit alueen luoteisosassa.
- Alueella on havaintoja viidestä uhanalaisesta tai silmälläpidettävästä lajista, joista kaksi on Pirkanmaan vastuulajeja.
- Alueella on havaintoja yhdestä EU:n luontodirektiivin IV-liitteen lajista.

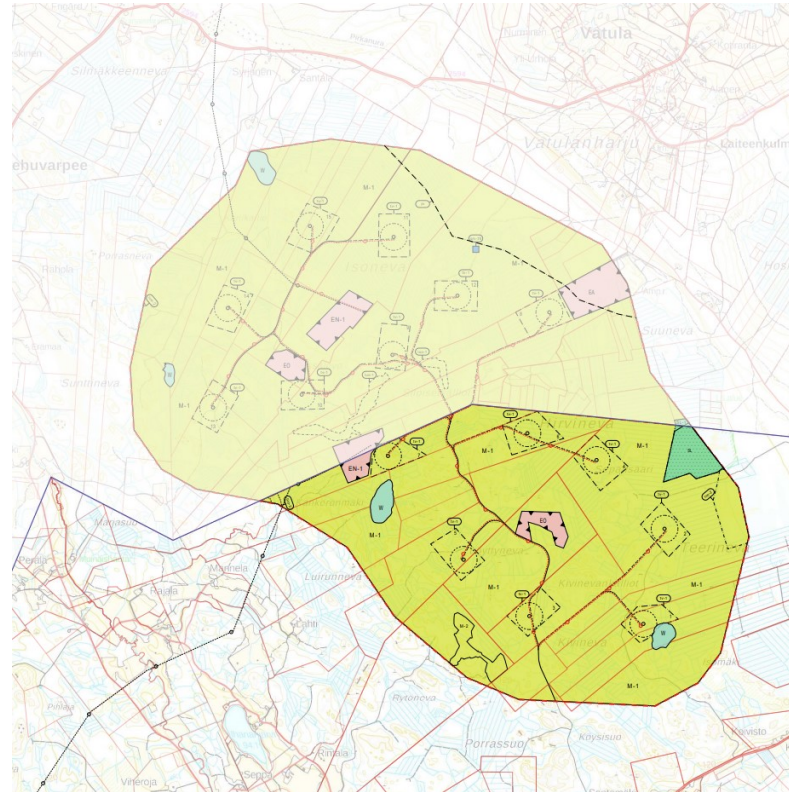
Muut tiedot

- Turkimusojan alueelle esitettävä kaavamerkintä sijoittuu osittain Hämeenkyrön taajama-alueelle. Aluerajaus sisältää Turkimusojan ympäristöön perustetut luonnonsuojelualueet. Alueen pinta-ala on noin 294 hehtaaria.

Tuulienergiatuotannon alue



Vaihemaakuntakaava



Osayleiskaavaluonnos

— Tuulienergiatuotannon alue

Kartta 1

Merkinnällä osoitetaan seudullisesti merkittävät tuulienergiatuotannon alueet.

Merkintään liittyy Kihniössä ja Virroilla Joutsenjärven Natura-alueen läheisyydessä erityismääräys em25 sekä Sastamalassa Hanhijärvi-Keskinen-Tapiolanjärvi Natura-alueen läheisyydessä erityismääräys em30.

Suunnittelumääräys:

Seudullisesti merkittävänä tuulienergiatuotannon alueina ohjataan vähintään kahdeksan (8) voimalan kokonaisuuksia.

Alueen suunnittelussa ja toteutuksessa tulee ottaa huomioon erityisesti vaikutukset asutukseen, luontoarvoihin, merkittäviin ekologisiiin yhteyksiin, maisemaan ja kulttuuriperintöön, arvokkaisiin geologisiin muodostumiin, pinta- ja pohjavesiin sekä tuulienergiatuotannon yhteisvaikutuksiin. Alueiden yksityiskohtaisemmassa suunnittelussa tulee ottaa huomioon vaikutukset tutka- ja lentotoimintaan, radiojärjestelmiin sekä erikoiskuljetusten vaatimiin liikenneväyliin ja -järjestelyihin.

Alueen yksityiskohtaisemmassa suunnittelussa sekä toteutuksessa tulee varmistaa, ettei suuriin petolintuihin kohdistu merkittäviä haitallisia vaikutuksia. Lisäksi erityistä huomiota tulee kiinnittää linnustoon kohdistuviin yhteisvaikutuksiin.

Seitsemisen kansallispuiston läheisyydessä tulee Horhalanperän tuulienergiatuotannon alueen (Ikaalinen, Parkano) yksityiskohtaisemmassa suunnittelussa sekä toteutuksessa varmistaa, ettei metsäpeuraan kohdistu merkittäviä haitallisia vaikutuksia.

Tuulienergiatuotannon alueilla on voimassa lainsäädännön mukainen maakunta-kaavan ehdollinen rakentamisrajoitus.

Suunnittelu-suositus:

Alueen suunnittelussa ja toteutuksessa on suositeltavaa tarkastella myös muun energiantuotannon ja energian varastoinnin mahdollisuudet.

Lakiala

Suojavyöhyke. (ulompi kehä)

Kartta 1

Merkinnällä osoitetaan alueita, joiden käyttöä on lähellä sijaitsevan vaaraa tai huomattavaa häiriötä aiheuttavan toiminnan vuoksi mahdollisesti rajoitettava.

Suunnittelumääräys:

Alueen yksityiskohtaisemmassa suunnittelussa tai muutoin rakentamiseen ryhdyttäessä on Puolustusvoimille varattava mahdollisuus lausunnon antamiseen.

Melualue 3. (sisempi kehä)

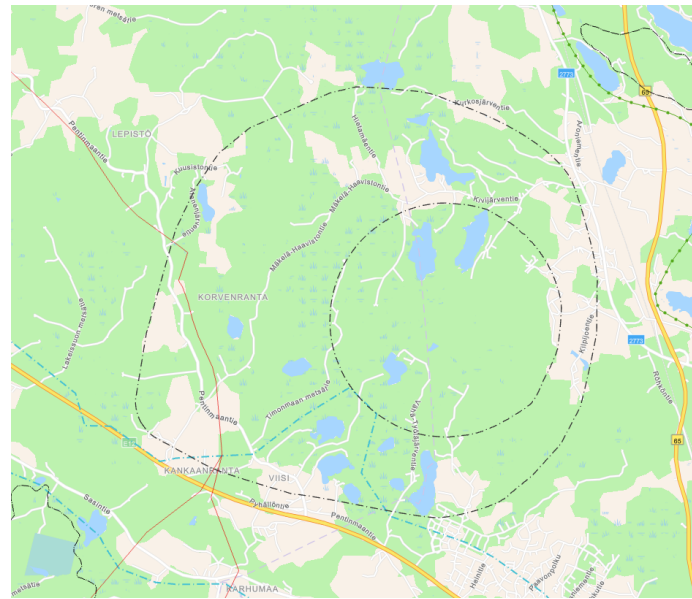
Kartta 1

Merkinnällä osoitetaan puolustusvoimien toiminnoista johtuva melualue, jonka ampuma- ja räjäytysmelu on 105 dB LCE. Merkintä sallii nykyisen toiminnan jatkamisen ja kehittämisen sekä rakennusten täydennys- ja peruskorjaustoimenpiteet.

Suunnittelumääräys:

Alueelle ei saa sijoittaa uusia asuinrakennuksia, loma-asuntoja, hoito- ja oppilaitoksia, virkistys- ja leirintäalueita tai muita melulle herkkiä toimintoja.

Alueen yksityiskohtaisemmassa suunnittelussa tulee ottaa huomioon ympäristöministeriön ohjeistus toiminnan aiheuttamalle ympäristömelulle. Suunniteltaessa alueen käyttöä on Puolustusvoimille varattava mahdollisuus lausunnon antamiseen.



Vaihemaakuntakaavassa puolustusvoimien suojavyöhykkeiden ja melualueiden määrittämisestä on vastannut Puolustusvoimat. Suojavyöhykkeitä on yksinkertaistettu siten, että kolmen eri vyöhyketyypin sijaan osoitetaan vain yksi vyöhyke, joka kattaa riittävän suoja-alueen. Uusi melualue on osoitettu Ylöjärven Lakialaan. Melualue on raskaiden aseiden ja räjähteiden melutasoa osoittava alue, jolla äänialtistusarvo ylittyy (Valtioneuvoston asetus (903/2017) 4 §).

Suojavyöhykkeen alueelle ei saa sijoittaa sairaalaa, vanhainkotiä, päiväkotia tai muuta vastaavaa laitosta, jossa ovat ihmiset tarvitsevat ulkopuolista apua liikkumiseen mahdollisessa evakuointitilanteessa. Suojavyöhykkeen alueelle on kiellettyä sijoittaa koulu, kasarmi, vähintään 10 talouden asutustajama, yksittäinen rakennus, tehdas, tuotantotila, kokoontumispaikka tai huoneisto, jossa ihmisiä oleskelee, palavan nesteen tai kaasun tai myrkyllisen aineen maanpäällinen yhteensä 10m³ varasto, ampumarata, tuotantolaitoksen ulkopuolinen räjähdevarasto, yleinen liikenneväylä tai satama-alue, lentokentän kiitorata tai maakaasun siirtoputkiston paineenvähennysasema, jos Puolustusvoimilta ei ole saatu erikseen myönteistä lausuntoa asiaan.

VAIKUTUSTEN ARVIOINTI

1) ihmisten elinoloihin ja elinympäristöön;

Puolustusvoimien suojavyöhykkeet ja melualueet rajoittavat alueen muuta käyttöä ja toimintaa.

2) maa- ja kallioperään, veteen, ilmaan ja ilmastoon;

Alueiden käyttörajoitus turvaa luontoarvoja normaalioloissa.

3) kasvi- ja eläinlajeihin, luonnon monimuotoisuuteen ja luonnonvaroihin;

Alueiden käyttörajoitus turvaa luontoarvoja normaalioloissa.

4) alue- ja yhdyskuntarakenteeseen, yhdyskunta- ja energiatalouteen sekä liikenteeseen;

Puolustusvoimien suojavyöhykkeet ja melualueet rajoittavat alueen muuta käyttöä ja toimintaa.

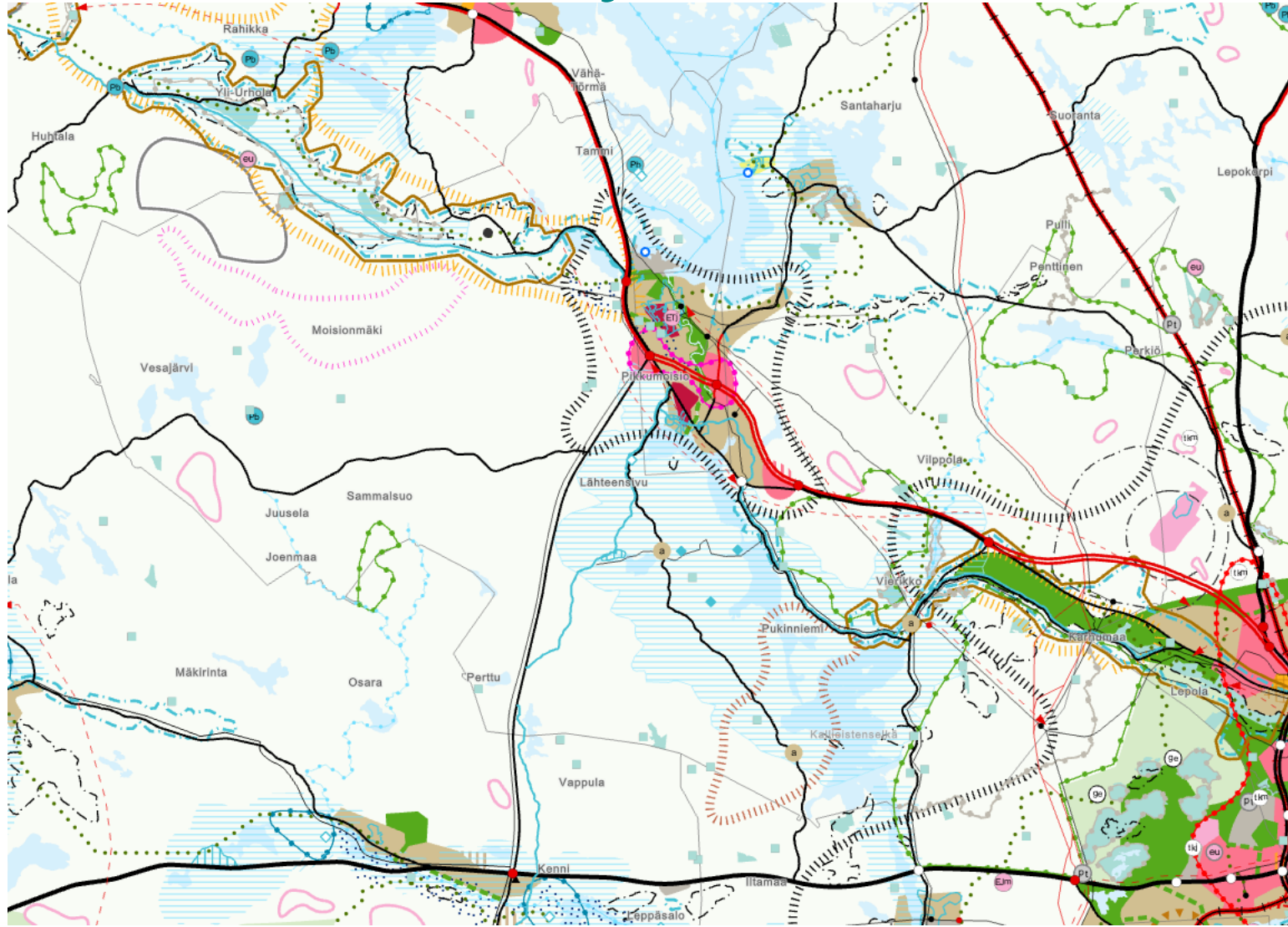
5) kaupunkikuvaan, maisemaan, kulttuuriperintöön ja rakennettuun ympäristöön;

Puolustusvoimien suojavyöhykkeet ja melualueet rajoittavat alueen muuta käyttöä ja toimintaa.

6) elinkeinoelämän toimivan kilpailun kehittämiseen

Puolustusvoimien suojavyöhykkeet ja melualueet rajoittavat alueen muuta käyttöä ja toimintaa.

Voimassa olevan maakuntakaavan ja vaihemaakuntakaavan yhdistelmä



Vaihemaakuntakaavan alustava aikataulu 2024

- Ohjausryhmä 22.2.
- Hallituksen aamukoulu 4.3.
- MKH 18.3. Viranomais ehdotuksen lausuttavaksi lähettämisen päätös
- Lausuntopyyntökirje lähtee heti kun pöytäkirja allekirjoitettu, lausuntoaika 3.5. asti
- Viimeiset pienet lisäselvitykset valmistuvat vasta lausuntoajan aikana
- Viranomaisneuvottelu toukokuun lopulla
- MKH 10.6. Vastine lausujille ja julkisesti nähtäville asettamisen päätös
- Nähtävillä kesän jälkeen 5.8.-6.9., yleisötilaisuudet
- MKH 23.9. kooste palautteesta ja lähetekeskustelu viimeistelystä
- MKH 21.10. Vastine palautteeseen ja lähetetään hyväksyttäväksi
Varalla vielä marraskuun kokous, mutta vain hätätapauksessa.
- MKV hyväksyminen 25.11.2024
- Myöhemmin hallinto-oikeus ja mahdollisesti KHO

